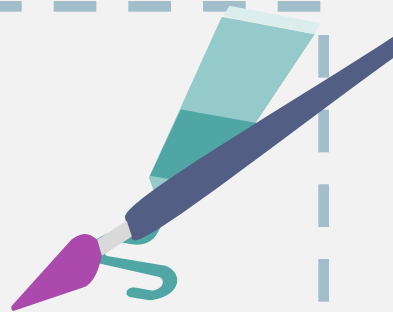


# 第7课 辽、西夏与北宋的并立





## 自主导学

### 一、契丹族与党项族

1.

政权	民族	时间	建立者	都城	发展
辽	契丹	10 世纪 初	_____	上京	发展生产,创制文字
_____	党项 族	11 世纪 前期	_____	兴庆	仿效 _____ 制度,订立官制、军制和法律,并鼓励垦荒,发展农牧经济,还创制了西夏文字

## 二、辽与北宋的和战

2.

时期	史实	局面
辽太宗	占领_____	战
宋太祖	互通使节	和
宋太宗	向辽发动数次战争遭到失败,只好采取_____政策	战
宋真宗	澶州之战	战
	“_____”	和

## 三、西夏与北宋的关系

3. 西夏与北宋的战争: \_\_\_\_\_称帝后,多次亲率军队进攻北宋,宋朝被动挨打,节节败退,损失惨重。

4. 西夏与北宋的议和:元昊向\_\_\_\_\_称臣,宋给西夏\_\_\_\_\_。议和后,宋夏边界贸易兴旺。



## 基础训练

### 知识点 1 契丹族与党项族

1. 右图是我国古代契丹政权的开国皇都——上京的遗址。据文献记载,上京是契丹建国之初设立的都城,也是我国古代漠北地区的第一座都城。契丹政权的建立者是

( )

- A. 元昊                      B. 阿保机                      C. 阿骨打                      D. 赵匡胤



2. 贺兰山下有一处被称为“神秘的奇迹”和“东方金字塔”的美丽圣地。是中国现存规模最大、地面遗迹保存最完整的帝王陵园之一。11世纪时,这里建立了一个神秘的王朝——西夏。建立这个政权的首领是 ( )

A. 赵匡胤

B. 阿保机

C. 元昊

D. 赵光义

### 知识点 2 辽与北宋的和战

3. 今天河南的濮阳市,在北宋称澶渊。历史上澶渊之盟使下列哪两个政权之间维持了长久的和平关系

( )

A. 辽夏之间

B. 辽宋之间

C. 宋夏之间

D. 宋金之间

4. 宋辽之间出现“和好年深，蕃汉人户休养生息，人人安居，不乐战斗”这一相对和平的局面，是由于

( )

A. 岳飞抗金

B. 澶渊之盟

C. 宋夏和议

D. 宋金和议

### 知识点 3 西夏与北宋的关系

5. 北宋与西夏进行和谈,订立了宋夏和约,\_\_\_\_\_向\_\_\_\_\_称臣,宋给西夏岁币 ( )

A. 元昊 宋

B. 阿保机 宋

C. 宋 元昊

D. 辽 宋



### 综合提升

1. 契丹,一个剽悍的民族,在《魏书》中第一次出现在人们的视野。公元916年建立起庞大帝国,雄踞中国北方。与北宋并立,由契丹族建立的政权是

( )

A. 吐蕃

B. 金

C. 西夏

D. 辽

2. 宋朝自赵匡胤建国以来就一直面临着北方少数民族政权的威胁,战争之后双方议和,换来和平。辽、宋、夏的和议中的共同内容有 ( )

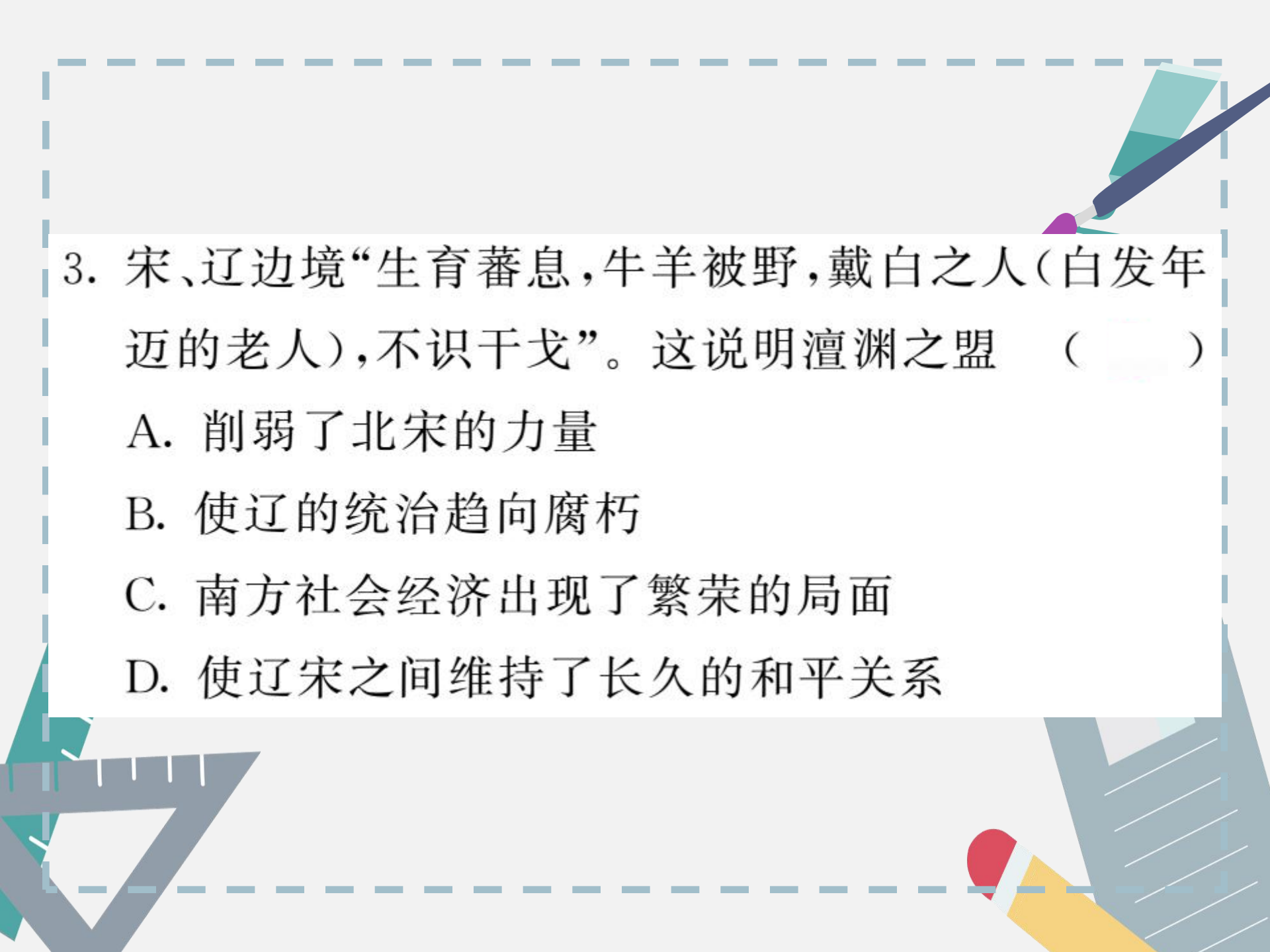
A. 辽、夏向宋称臣

B. 北宋割地求和

C. 互相禁止边境贸易

D. 北宋给辽、夏“岁币”



- 
3. 宋、辽边境“生育蕃息，牛羊被野，戴白之人（白发年迈的老人），不识干戈”。这说明澶渊之盟（     ）
- A. 削弱了北宋的力量
  - B. 使辽的统治趋向腐朽
  - C. 南方社会经济出现了繁荣的局面
  - D. 使辽宋之间维持了长久的和平关系



4. 下列对澶渊之盟的分析和认识,正确的是 ( )

- ①宋辽关系史上由战到和的转折点      ②北宋政府牺牲人民利益换取苟安局面的产物      ③客观上维持了较长久的和平      ④暴露了北宋统治的腐败

A. ①②④

B. ①②③④

C. ②③④

D. ①②③

5. 绘制历史简图是历史学习的一种基本技能,它可将复杂的历史直观形象地展示出来。下图中能大致反映北宋与少数民族政权并立的历史简图是

( )



A



B



C



D

↑  
北



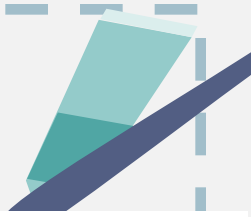
## 探究创新

6. 阅读下列材料,回答问题。

**材料一** 规定双方为兄弟国家,宋每年向辽纳岁币,绢 20 万匹、银 10 万两。

**材料二** 西夏向宋称臣,宋每岁赐西夏绢 13 万匹、银 5 万两、茶 2 万斤,节日再另行赏赐。

(1)上述二则材料反映的分别是什么事件?



(2)材料一是在什么情况下签订的？

(3)材料二中“西夏”国主是谁？西夏是如何汉化的？

(4)如何看待宋与辽、西夏的“战”与“和”？